

16,200 Ménages
24,086 Personnes déplacées Internes (PDIs)

6 Sites de déplacement évalués

Données collectées du 30 sept. au 1 Oct.

L'OIM a débuté son programme de matrice de suivi des déplacements (Displacement Tracking Matrix en anglais) en juin 2017 dans la région du Tanganyika. Ce rapport présente les résultats de l'opération d'enregistrement menées par les équipes DTM dans les 6 (six) sites de déplacement situés dans et autour de la ville de Kalemie : **Katanika, Cinquantenaire, Kalunga, Mukuku, Kalenge, Kalonda.**

I. Méthodologie

Les données présentées dans ce rapport ont été collectées à travers une opération nocturne de vérification et d'enregistrement des personnes déplacées. Ces opérations ont été réalisées de manière simultanée dans les six (6) sites de déplacement évoqués dans ce rapport.

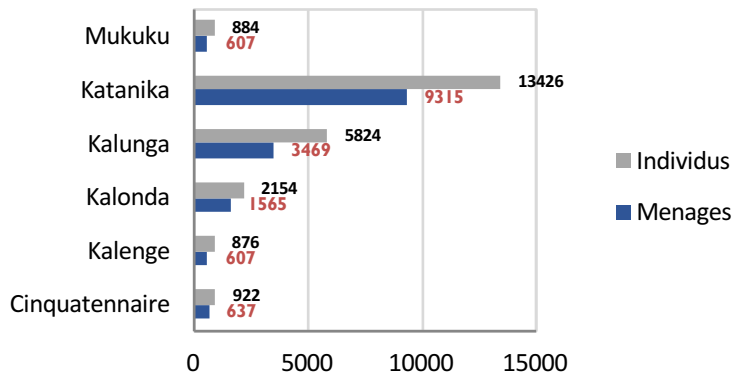
Des équipes d'enquêteurs ont sillonné les sites et vérifié hutte par hutte la présence de ménages déplacés. Dans chaque hutte habitées, les enquêteurs ont procédé à l'enregistrement des ménages trouvés.

Le travail de terrain a été fait en collaboration avec les comités directeurs des sites et la Division provinciale des affaires humanitaires dans le Tanganyika.

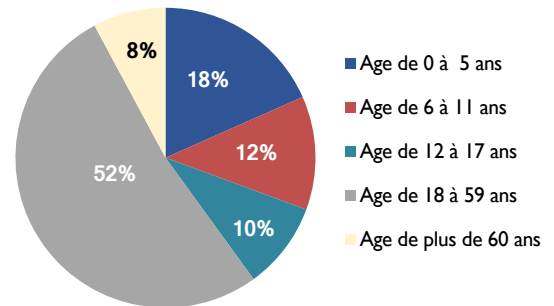


2. Données démographiques

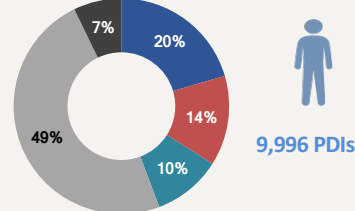
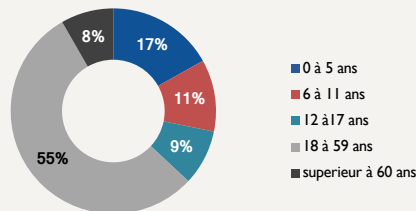
Nombre de personnes déplacées par sites de déplacement



Répartition des tranches d'âges dans la population déplacée



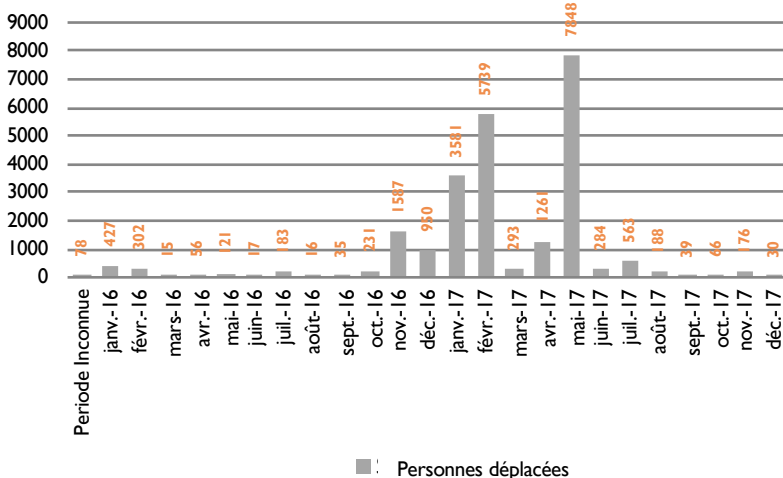
14,090 PDI



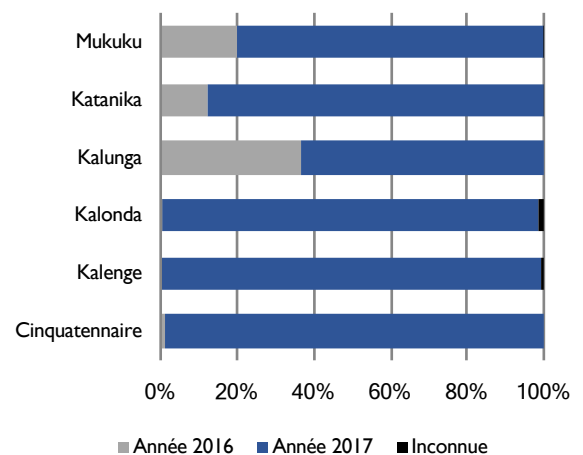
Les sites de déplacement de Katanika et Kalunga sont les plus peuplés des six. Par ailleurs, on observe que les populations déplacées enregistrées sont en grande partie des individus majeurs, de 18 à 59 (52%) ans et des enfants âgés de 0 à 5 ans (18%). La population déplacée identifiée dans ces sites est composée de 58 % de femme et 42 % d'homme.

3. Périodes d'arrivée

Période d'arrivée des PDI dans les sites évalués

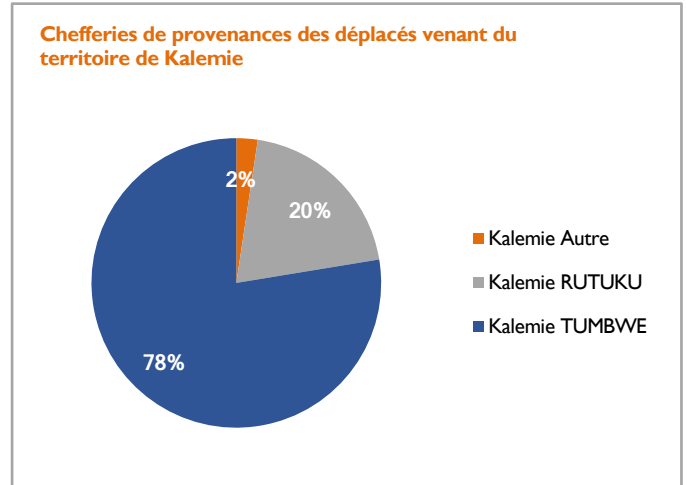
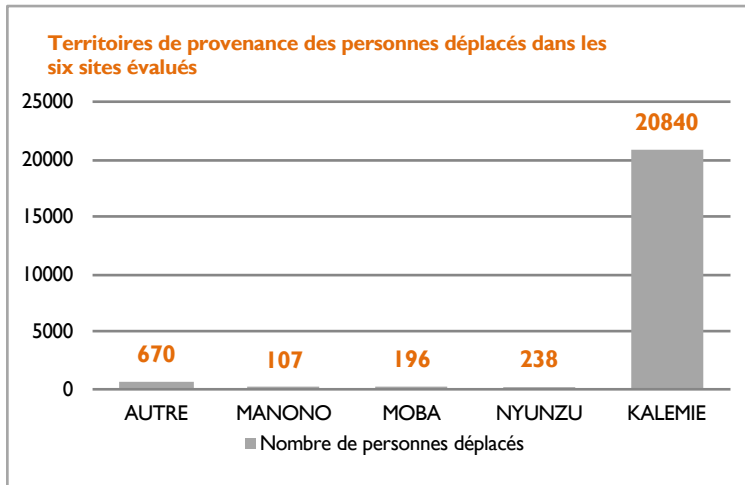


Période d'arrivée des PDI par sites



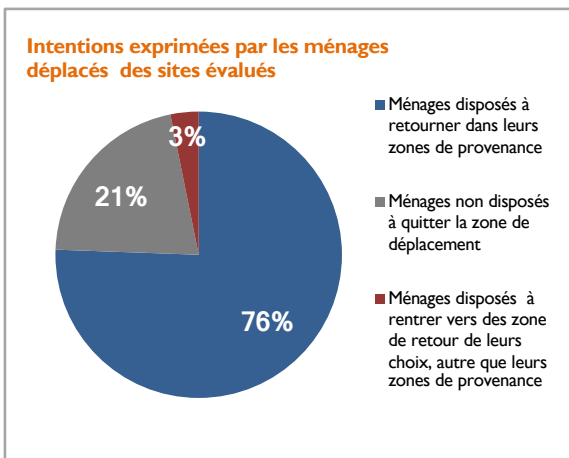
Les sites de Mukuku, Katanika et Kalunga hébergent des personnes arrivées en 2016 et 2017 tandis que les sites de Kalonda, Kalenge et Cinquatenaire hébergent des déplacés arrivés presque exclusivement en 2017. La majeure partie des personnes déplacées sont arrivées dans les sites en Mai 2017 (33%), Février 2017 (24%) et Janvier 2017 (15%).

4. Zones de provenance des déplacés



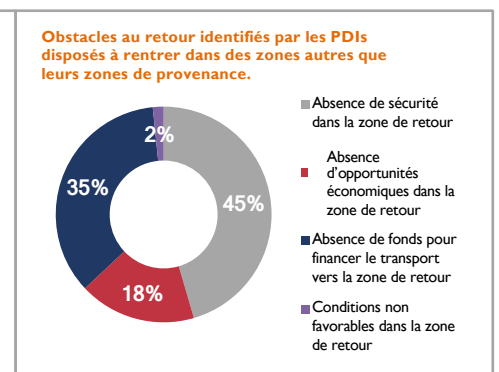
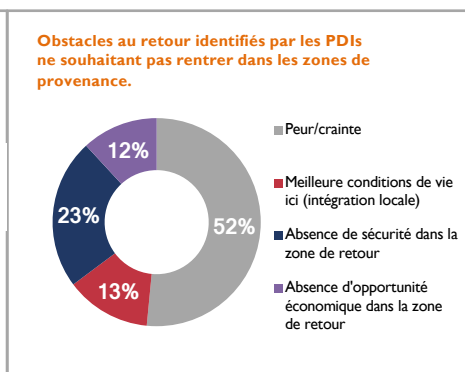
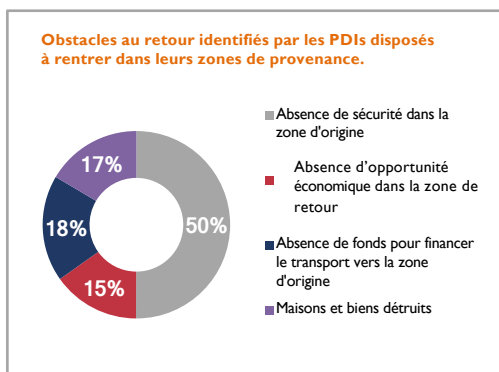
Les ménages déplacés sont en grande partie venus des territoires de Kalemie (pour 86 %) de Moba et de Nyunzu. Dans le territoire de Kalemie les déplacés sont originaires des collectivités de Tumbwe (78%) de Rutuku (20%) en majorité.

5. Intentions des déplacés

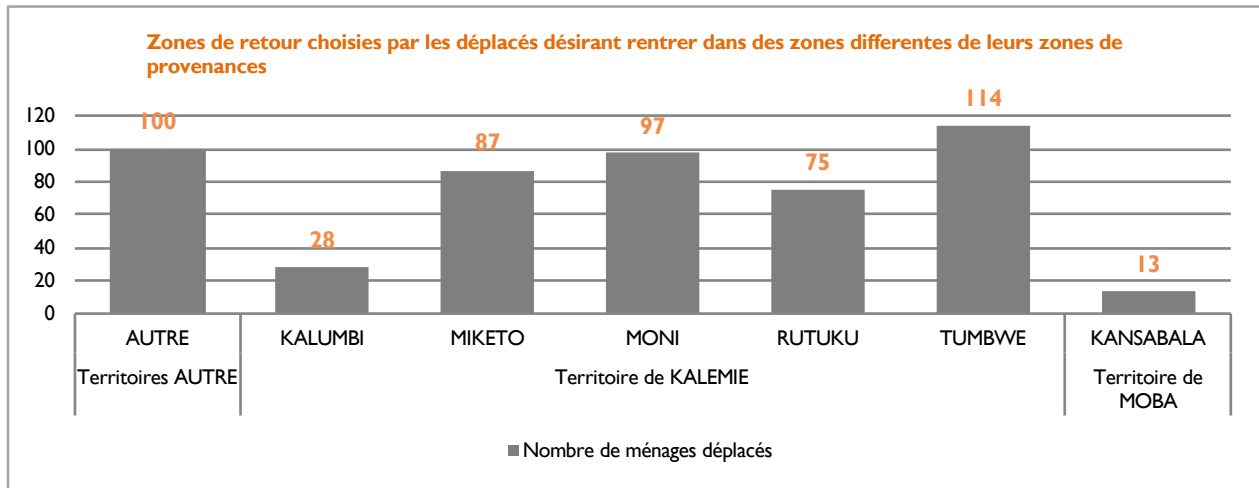


Site de déplacement	Ménages disposés à retourner dans leurs zones de provenance		Ménages non disposés à quitter la zone de déplacement		Ménages disposés à rentrer vers des zone de retour de leurs choix, autre que leurs zones de provenance		Total général
	%	Ménages	%	Ménages	%	Ménages	
Cinquatenaire	80%	509	19%	121	1%	7	637
Kalenge	57%	345	42%	256	1%	6	607
Kalonda	72%	1126	23%	363	5%	76	1565
Kalunga	72%	2512	23%	799	5%	158	3469
Katanika	78%	7266	19%	1792	3%	257	9315
Mukuku	80%	484	19%	113	2%	10	607
Total général	76%	12242	21%	3444	3%	514	16200

La majorité des ménages interrogés désirent rentrer chez eux (76%) tandis que 21% des ménages déplacés ne veulent plus regagner leurs zones d'origine. 3% des ménages ont déclaré vouloir rentrer dans une zone différente de leurs zones d'origine.

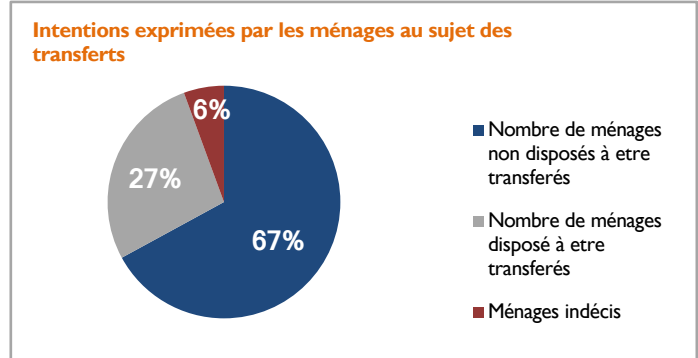


Les ménages désirant rentrer chez eux ou dans une zone autre que leur zone d'origine déclarent être restés dans leur lieux de déplacement du fait de l'absence de sécurité dans les zones de retour. La peur est la raison principale évoquée par les ménages qui ne désirent pas rentrer chez eux (52%).



Les personnes déplacées qui envisagent de quitter les sites pour se rendre dans d'autres lieux que leurs zones de provenance, pensent majoritairement aller dans le territoire de Kalemie. Dans le territoire de Kalemie, les groupements de Tumbwe, de Moni et de Miketo font partis des zones le plus souvent évoquées comme zones potentielles de retour.

Sites de déplacement	Nombre de ménages non disposés à être transférés	Nombre de ménages disposés à être transférés	Ménages indécis	Total général
Cinquatenaire	456	180	1	637
Kalenge	355	240	12	607
Kalonda	940	599	26	1565
Kalunga	2310	1112	47	3469
Katanika	6378	2120	817	9315
Mukuku	424	180	3	607
Total général	10863	4431	906	16200



Les personnes déplacées dans les sites évalués sont en grande partie défavorables au transfert (67%). 27% des personnes déplacées interrogées sont favorables au transfert et 6 % des personnes déplacées interrogées n'ont pas de positions définitives à ce sujet.